

A különböző szennyezettségű helyiségek légelvezetésére külön légcsatorna került felszerelésre a térelemek szerelőszekekrényében.

Az egyik csatorna a konyhák, a másik a fürdőszoba és WC, szellőztetésére szolgál.

A tervezett szellőzőkürtővel a konyhából a négyszeres légcserét eredményező tehát 75 m³/óra levegőt kívánunk elvezetni.

Fürdőszobából elszívott légmennyiség: 30 m³/óra

WC-ből elszívott légmennyiség: 20 m³/óra

A légcsatornák a FÜTŐBER-CSŐSZER által gyártott flexibilis mellékcsatornás gyűjtőkürtő elemekből készülnek a szükséges összekötő és elágazó idomokkal. A szellőzőcső átmérője 250 mm, a mellékcsatorna átmérője 100 mm.

Légelszívás a bekötőcsőhöz csatlakozó konyhánál és fürdőszobánál WC-nél szabályozható tányérszeleppel történik.

A szellőzőkürtők a fürdőszoba térelem szerelőszekekrényébe helyezve kerülnek az építkezés helyére, ahol azok szintenkénti összekötéséről a térelem szerelési utasításában foglaltak szerint kell gondoskodni.

A szerelőszekekrényenkénti 2-2 db kürtő a tetőn elhelyezett felépítménybe szerelt nadrágidomhoz csatlakozik.

A felépítményre szerelt csatornaelemek anyaga: 1,5 mm. vtg. Al. lemez.

A szellőzőberendezés által elszívott légmennyiség utánpótlása részben a lépcsőházból, részben a környező helyiségekből a külső nyílászárókon keresztül biztosított.

A berendezés a megadott légmennyiségeknek megfelelő beszabályozást igényel.

VIII. Központi fűtés:

1. Hőtechnikai jellemzők:

A hőveszteségszámítást a II. fejezetben ismertetett határoló szerkezetek figyelembevételével végeztük el a Dunántulra érvényes - 15 °C külső hőmérsékletre erős széljárásra és szabad fekvésre.

Tipustervekre vonatkozó méretezési elvnek megfelelően 5 % égtájpótlékot számoltunk fel minden külső fallal határolt helyiségre.

A hőhidmentes külső határoló szerkezeteknél átlagos hőátbocsátási tényezővel számoltunk, mely a 6,5 és 2 cm-es hőszigetelés panelon belüli arányától függően $k = 0,7$ és $k = 0,95$ kcal/m² óra °C határértékek között változik.

A kéthéjú födémszerkezet hőátbocsátási tényezője.

$k = 0,5$ kcal/m² óra °C.

Anyaguk PVC lefolyó vezetékcső, szintenként teleszkópidommal összekötve.

c/ Ágvezetékek

A fürdőkád, mosdó és konyhai mosogató ágvezetéseit PVC lefolyócsőből kell készíteni és ragasztással csatlakoztatni az ejtővezeték elágazó idomaihoz.

d/ Szellőzővezetékek

A szennyvíz ejtőcsövek szellőzőcsöveit a tetőn kívüli szellőző felépítmény elemek oldalfalára kell kivezetni dróthálós lezárással.

e/ Esővízvezetékek

Csapadékvíz terhelés: 6,4 l/sec.

A szekciónak egy belső esővíz levezető csatornája van, mely a lakás előszobájában burkolat mögött szerelve halad.

VI. Gázszereelés

(villamos főzési változat esetén tárgyaltan)

1. Tervezési alapadatok

a/ A gázfelhasználás célja: főzés

b/ A felhasznált gáz fűtőértéke: 4500 kcal/Nm³ városi gáz
8500 kcal/Nm³ földgáz

c/ A szekció legnagyobb egyidejű gázterhelés: 9,5 Nm³/óra városi gáz
5,5 Nm³/óra földgáz

d/ A szekció egyidejűségi tényezője: 0,562.

e/ A tüzhelyek legnagyobb egyidejű hőterhelése: 8225 kcal/óra

f/ A tüzhelyek legnagyobb egyidejű gázterhelése: 1,83 Nm³/óra (0,97 nm³/ó.)

g/ A gázkészülék névleges csatlakozási nyomása: 85 mmvo. (200 mm vo.)

h/ A konyhák térfogata: 15 m³.

i/ Nyitható ablakfelület: 2,25 m².

k/ A konyhák legnagyobb egyidejű gázterhelése: 4,6 Kcal/Nm³.

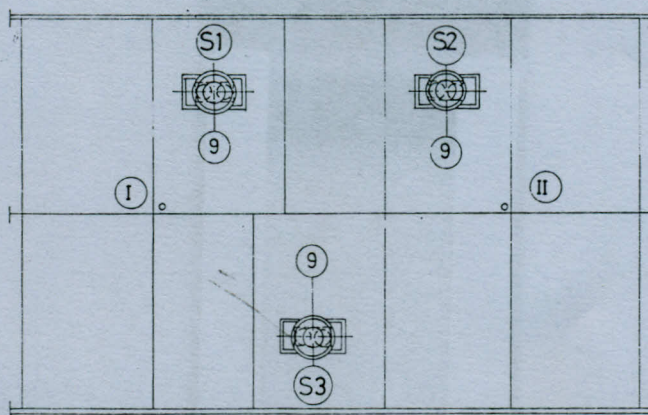
A zárójeles értékek földgázra vonatkoznak.

2. Általános leírás

A szekcióba sem egyedi, sem központi gázmérő nem kerül felszerelésre. A fogyasztott gázért a lakásonként 11/1970/VII-1/ NIM rendelet értelmében általány összeget kell fizetni.

A szekcióban csak külső terü., szabadba nyíló ablakkal rendelkező konyhák vannak.

TETŐALAPRAJZ M=1:100



11		SZÜKITŐ KERET	750x750x5	nyílásnéret 410x410	1	1	1	23	3
10	FC-08	CSÖVEGLEZÁRÓ SAPKA	NÁ 100		5	5	5		
9	TV-H	TETŐVENTILLÁTOR	TV-H 1/1440 0,55 kW	650 mm ³ 18 mm ² hangcsillapító	1	1	1	15	3
8		ÁTMENETI NADRÁGIDOM	∅ 250 410x410	t _{gh} = 1030 mm	1	1	1	22	3
7	W-H	ÖSSZEKÖTŐCSŐ	NÁ 100	h = 250 mm	5	5	5		
6	LSZ-100	ELSZIVOSZELEP	NÁ 100		15	15	15		
5	FC-04	FALAZÓ SZELEPHÉLY	NÁ 100		15	15	15		
4	FC-01	INDÍTÓKÜRTŐ	NÁ 250		2	2	2	1	6
3	FC-02	SZINTMAGAS KÜRTŐ	NÁ 250		6	8	8		
2	FC-10	GYŰJTŐIDOM	NÁ 250		10	10	10		
1	FC-06	CSÖVEGLEZÁRÓ SAPKA	NÁ 250		2	2	2		
JEL	TIPUS	MEGNEVEZÉS	MERET	MEGJEGYZÉS	S1	S2	S3	KV T.SZ.	*
					ÖSSZ. DB.				

* Terelemben nem szereplő költségelt anyagok mennyisége



GYÁÉV HÁZGYÁRI ÉPÍTMÉNYEK II.58-3/73
5 LAKÓSZINTES SÁVHÁZ SZEKCIO
SZELLŐZÉS FÜGG. CSÓTERV
GSZ-2

5m

3. Bekötés alapvezetéke

A bekötő és alapvezeték tervezése adaptálási feladat,

A különböző sze-
került felszerelés

Az egyik csator-
szolgál,

A tervezett szell-
ző tehát 75 m³/ó

Fürdőszobából el-
WC-ből elszívott

A légcsatornák a
gyűjtőkürtő eleme
A szellőzőcső át

Légelszívás a be-
bályozható tányér

A szellőzőkürtők
az építkezés hely-
lési utasításában

A szerelőszeke-
relt nadrágidomho

A felépítményre

A szellőzőberend-
házból, részben a
biztosított,

A berendezés a

VIII. Központi fűté

1. Hőtechnikai jel

A hőveszteségsz-
bevételeivel végez-
erős széljárásra

Tipustervekre vor-
tunk fel minden ki

A hőhidmentes ki-
számoltunk, mely
függően $k = 0,7$ és

A kéthéjú födéme
 $k = 0,5 \text{ kcal/m}^2$

4. Felszálló vezeték

Az alapvezeték-ről ágaznak le a felszállók lekötő szakaszai, melyekbe egy-egy elzárót kell elhelyezni.

A szekciónak két felszállója van, mely a lakások konyháiban a gáztűzhelytől 25 cm távolságra halad. A felszállók méretezése lakásonként 1-1 db gáztűzhely fogyasztásának figyelembevételével történt.

5. Fogyasztó vezeték

A fogyasztó vezeték szabadon szerelendő, oldalsó csatlakozással a gáztűzhelyhez. A leágazás és tűzhely közé a függőleges szakaszba 1/2" ϕ -jű fűzelzárót kell szerelni.

6. Berendezési tárgyak

Lakásonként 1-1 Kombrt ST teljes égésbiztosító gáztűzhely.

7. A vezeték anyaga és védelme

A gázvezetékek MSZ 29/2. szavatoltan hegeszthető A,35 minőségű acélcső.

A vezeték-hálózat hegesztett kötésekkal készül a fűzelzáró és készülékcsatlakozás kivételével, ahol menetes oldható kötést kell alkalmazni.

A falakon és födémen áthaladó vezetékeket a gázmű előírásainak megfelelő csőhűvellyel és tömitéssel kell ellátni.

A lakásokban haladó vezetékeket fehér színre kell festeni.

8. Nyomáspróba:

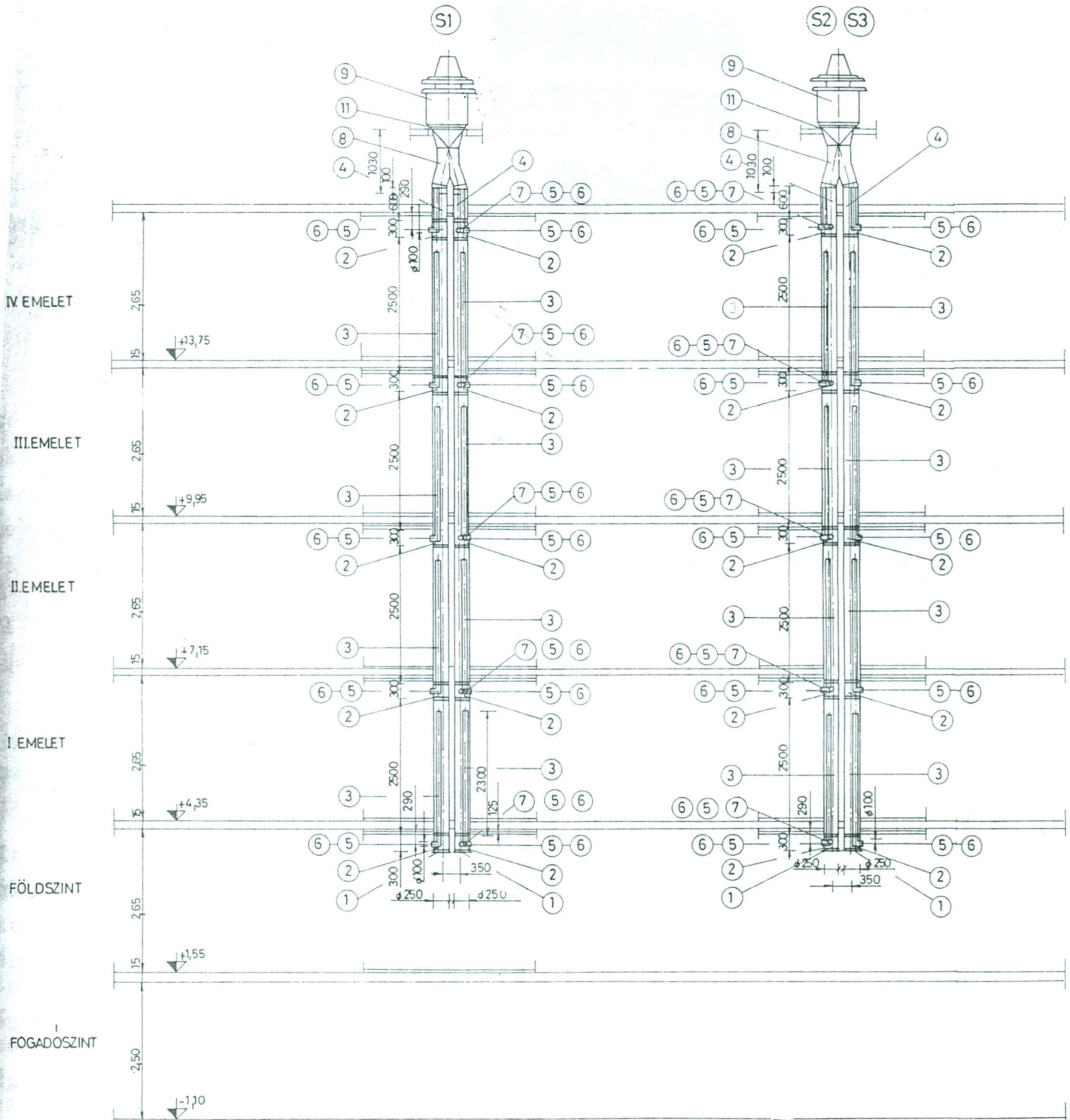
Az elkészült vezeték-hálózatot, majd külön a berendezési tárgyakat, végül teljesen szerelt állapotban a berendezést a Gázművek képviselőjének jelenlétében nyomáspróba alá kell venni az MSZ 11413 előírásai szerint.

I. Légcsere:

A konyhákban az új gázrendelethez megfelelően az óránkénti négyszeres égcsere-t mechanikus szellőző rendszerrel biztosítottuk.

II. Szellőző berendezés:

A szekció konyháinak, valamint belsőterü helyiségeinek szellőztetésére me-
chanikus, egy mellékcsatornás szellőző berendezést terveztünk.



SZELLŐZŐKÜRTŐ
ALAPRAJZ
M=1:25

